

检测报告

报告编号 RLSHC000284820001C

第 1 页 共 6 页

申请单位 常州市青龙塑料制品有限公司

地 址 常州市青龙西路32号

样品信息

样品名称 CR

样品描述 黑色橡胶

样品型号 4305

样品批号 20100415

材料名称 橡胶

样品接收日期 2010.04.23

样品检测日期 2010.04.23—2010.04.29

检测要求

根据客户要求, 测定所提交样品中的铅(Pb), 镉(Cd), 汞(Hg), 六价铬(Cr(VI)), 多溴联苯(PBBs), 多溴二苯醚(PBDEs), 氟(F), 氯(Cl), 溴(Br), 碘(I)的含量。

检测依据 请参见下页。

检测结果 请参见下页。



主 检:

Chen Jian

审 核:

Zhong Yijun

签 发:

Chen Qian

签发日期:

2010.04.29

技术经理

No. 30885436

检测报告

报告编号 RLSHC000284820001C

第 2 页 共 6 页

检测依据

测试项目	测试方法	测试仪器	方法检测限
铅(Pb)	IEC 62321: 2008 Ed. 1 Sec. 8	ICP-OES	2mg/kg
镉(Cd)	IEC 62321: 2008 Ed. 1 Sec. 8	ICP-OES	2mg/kg
汞(Hg)	IEC 62321: 2008 Ed. 1 Sec. 7	ICP-OES	2mg/kg
六价铬(Cr(VI))	IEC 62321: 2008 Ed. 1 Annex C	UV-Vi s	2mg/kg
多溴联苯(PBBs)	IEC 62321: 2008 Ed. 1 Annex A	GC-MS	5mg/kg
多溴二苯醚(PBDEs)	IEC 62321: 2008 Ed. 1 Annex A	GC-MS	5mg/kg
氟(F)	参考BS EN 14582: 2007	IC	10mg/kg
氯(Cl)	参考BS EN 14582: 2007	IC	10mg/kg
溴(Br)	参考BS EN 14582: 2007	IC	10mg/kg
碘(I)	参考BS EN 14582: 2007	IC	10mg/kg

检测结果

测试项目	含量
铅(Pb)	N. D.
镉(Cd)	N. D.
汞(Hg)	N. D.
六价铬(Cr(VI))	N. D.
测试项目	含量
多溴联苯(PBBs)	
一溴联苯	N. D.
二溴联苯	N. D.
三溴联苯	N. D.
四溴联苯	N. D.
五溴联苯	N. D.
六溴联苯	N. D.
七溴联苯	N. D.
八溴联苯	N. D.
九溴联苯	N. D.
十溴联苯	N. D.

检测报告

报告编号 RLSHC000284820001C

第 3 页 共 6 页

测试项目	含量
多溴二苯醚 (PBDEs)	
一溴二苯醚	N. D.
二溴二苯醚	N. D.
三溴二苯醚	N. D.
四溴二苯醚	N. D.
五溴二苯醚	N. D.
六溴二苯醚	N. D.
七溴二苯醚	N. D.
八溴二苯醚	N. D.
九溴二苯醚	N. D.
十溴二苯醚	N. D.

测试项目	含量
卤素	
氟 (F)	N. D.
氯 (Cl)	>10%
溴 (Br)	N. D.
碘 (I)	N. D.

注释: 对于检测铅, 镉, 汞之样品已完全溶解。

-N.D. = 未检出 (小于方法检测限)

-mg/kg = ppm = 百万分之几

备注: 报告编号中“C”表示此报告为中文版本。

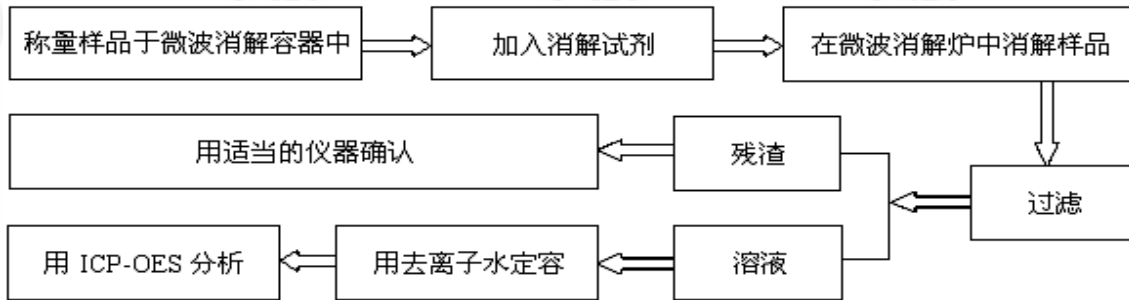
检测报告

报告编号 RLSHC000284820001C

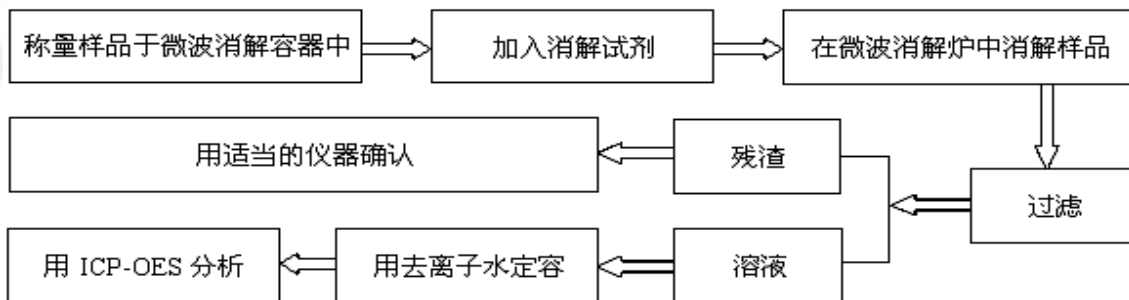
第 4 页 共 6 页

检测流程

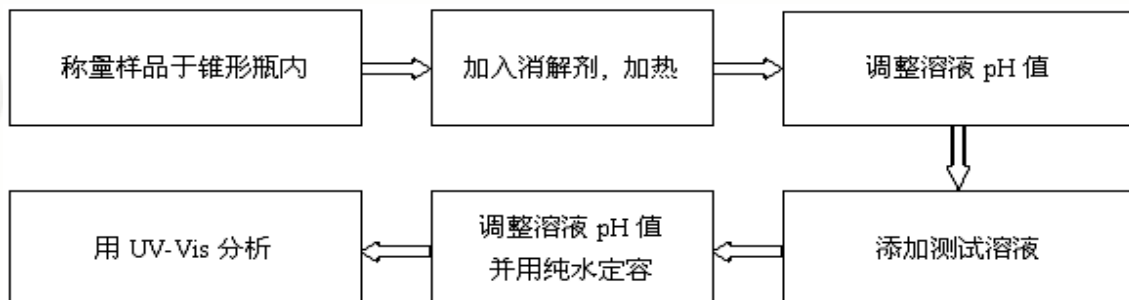
1. 铅(Pb), 镉(Cd)



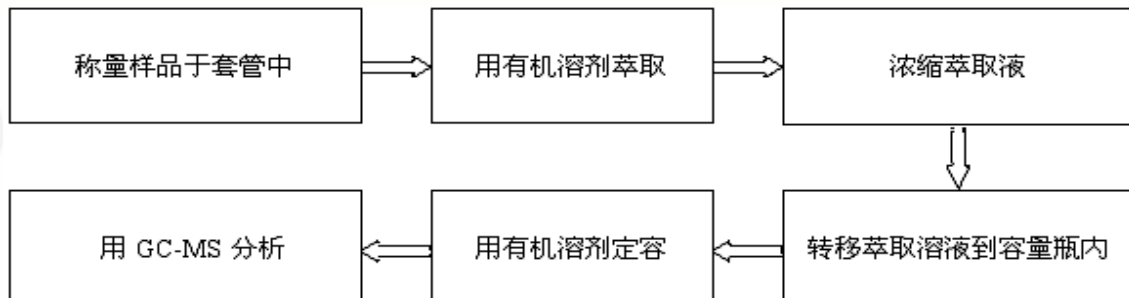
2. 汞(Hg)



3. 六价铬(Cr(VI))



4. 多溴联苯(PBBs), 多溴二苯醚(PBDEs)



检测报告

报告编号 RLSHC000284820001C

第 5 页 共 6 页

5. 氟(F), 氯(Cl), 溴(Br), 碘(I)

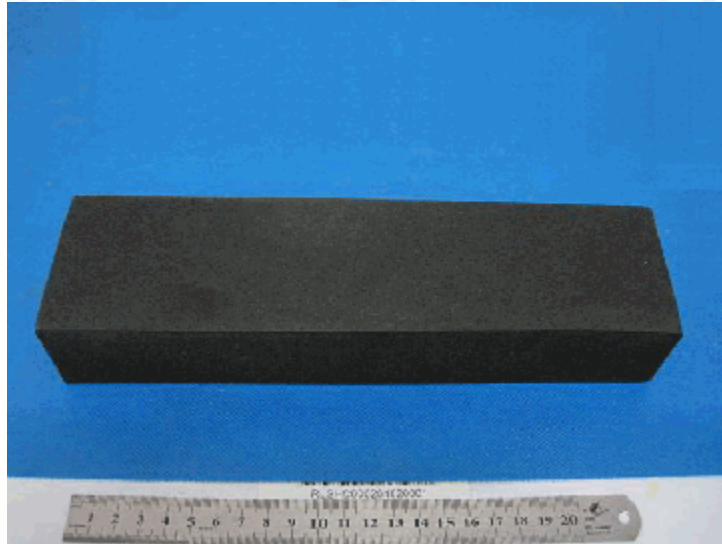


检测报告

报告编号 RLSHC000284820001C

第 6 页 共 6 页

样品图片



报告结束

本报告无CTI盖章无效。本报告不得修改、增加或删除。此结果只对本次受测样品的结果负责。未经CTI书面同意，不得部分复制本报告，亦不可作为宣传品使用。

上海市浦东新区新金桥路1996号